

# Trait d'plume

Le journal municipal de **Messery**  
Rives du Léman



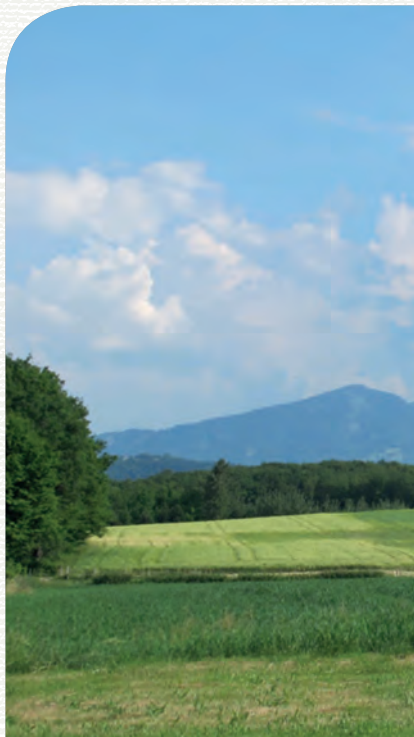
**N°20** PRINTEMPS 2022

Haute-Savoie • 74140 Messery • Mairie • 04 50 94 71 57 • [www.messery.fr](http://www.messery.fr)





**Serge BEL**  
Maire de Messery



## PUBLICATION

Édition trimestrielle - N°20  
PRINTEMPS 2022

Mairie de Messery  
Chemin de la Cure - 74140 MESSERY

Directeur de publication :  
Serge BEL, maire

Responsable de publication :  
Nathalie VUARNET, 2<sup>e</sup> adjointe

### Ont participé à ce numéro :

#### Textes

Serge BEL  
Nathalie CASALIS  
Amélie COLLOMB  
Gérard TEDESCHI  
Roseline MEGHEZZI  
Nathalie VUARNET  
Léa OSSEDAT  
Catherine PAYOT  
Marie-Céline PRAS  
Cathy STALDER  
Stéphanie TABUIS  
Patrick VIROT  
Bernard WALET  
Les élèves de l'école de Messery

#### Crédits photos :

Nathalie CASALIS  
Roseline MEGHEZZI  
Léa OSSEDAT  
Nicola WILLIAMS (Couverture)

#### Création et impression :

Imprimerie MATHY  
74200 Thonon-les-Bains  
Graphisme Atelier 2L

Imprimé sur du papier PEFC  
(issu de forêts gérées durablement  
et de sources contrôlées)

Impression offset réalisée dans  
les ateliers de l'imprimerie Mathy  
Label Imprim'vert



Chères Messerolines, chers Messerolins,

Les mois se suivent et ne se ressemblent pas... Janvier et février étaient les mois du covid et du vaccin, mars celui de l'invasion de l'Ukraine par l'ogre russe, avril le mois de l'élection présidentielle.

Lorsque vous ouvrirez le « Trait d'plume » de ce printemps 2022, vous saurez lequel des deux candidats l'a emporté. Et nous aurons un aperçu de ce que sera ces cinq prochaines années. Encore que ! Est-ce bien à l'Elysée et à Paris que les choses se font ? N'est-ce pas plutôt ailleurs ? Dans un bureau austère du Kremlin, sur les places boursières de New-York ou Hong Kong ou encore sur un marché de Wuhan en Chine ?

### Un nouveau paysage politique

L'élection présidentielle a en tous cas livré un certain nombre de leçons : les partis traditionnels de gauche et de droite ont semble-t-il « fait leur temps », l'écologie politique, en dépit des rapports très alarmistes du GIEC, a du mal à émerger lors des scrutins majeurs et un nouveau paysage politique se dessine : Une gauche très marquée à gauche, une droite populiste qui n'arrive pas à briser « son plafond de verre » et un courant centriste incarné par un seul homme : Emmanuel Macron.

### Une seule ligne directrice : des actions qui répondent à l'attente des habitants

A notre niveau, nous essayons aussi d'apporter notre pierre à l'édifice. En nous efforçant d'écouter la population et en mettant en place des actions qui répondent à ses attentes. Le budget voté fin mars s'inscrit dans cette préoccupation. Nous avons en effet cherché à renforcer la sécurité des habitants en installant des radars pédagogiques et en créant des cheminements pour les piétons. Nous avons aussi tâché d'être plus vertueux en termes d'environnement en prévoyant un programme ambitieux de replantation ou en repensant le fauchage des espaces publics. Nous avons également consenti un effort particulier pour l'école en créant un patio zen qui sera autant un lieu d'apprentissage qu'un lieu où les enfants pourront se ressourcer. Enfin, nous allons poursuivre nos investissements, sans toutefois toucher aux impôts, notamment en créant un local pour les jeunes en centre-bourg et en lançant le programme de construction d'une nouvelle salle communale aux Semiss.

### Restons modestes !

Faire de la politique, ce n'est finalement que ça : écouter et agir pour le bien de tous. Mais alors, pourquoi ça ne marche pas ? Pourquoi cette insatisfaction grandissante de la population à l'égard de ses représentants élus ? Peut-être tout simplement parce que nos hommes politiques manquent parfois d'humilité ou de courage... Le courage de dire : « Je ne peux pas tout changer dans votre vie ; mais je peux peut-être contribuer à la rendre un tout petit peu meilleure ».





## ESPACES DE JEUX SUR LA COMMUNE

CONSCIENTE D'UN MANQUE D'ESPACES DE JEUX SUR L'ENSEMBLE DE LA COMMUNE, LA NOUVELLE MANDATURE A DÉCIDÉ DE METTRE EN PLACE DÈS SA PRISE DE FONCTION UNE COMMISSION AMÉNAGEMENTS ET UN CONSEIL CONSULTATIF DANS LE BUT DE DÉVELOPPER DE NOUVEAUX ESPACES DE LOISIRS.

2 tables de tennis de table de la marque Cornilleau ont été installées sur l'aire de jeux de l'école primaire en juillet 2021. En mars dernier, Farandole a par ailleurs organisé un tournoi où parents et enfants ont participé. A chaque sortie d'école de nombreux joueurs de tout âge profitent de cet espace. D'autres événements seront d'ailleurs organisés cet été. A vos raquettes !

Le haut d'Essert (Champ de foire) s'est vu doté en mars dernier d'une aire de jeux avec balançoire, bateau à bascule et une tour de pompier avec son toboggan. Pour la sécurité des enfants le sol a été réalisé en paillis (broyage bois), dans le respect du développement durable.

Nous vous rappelons aussi la création en septembre 2021 du Pump Track au parc des Sémiss, après la réalisation du très beau parcours santé sur lesquels nous avons déjà communiqué lors de précédents numéros.

La commission et le conseil consultatif travaillent sur d'autres aménagements de notre commune dont nous vous en parlerons bientôt !



## LE JEU FAIT SA PLACE À MESSERY

**Depuis juillet 2021, une fois par mois, une soirée jeux pour les plus de 14 ans est organisée le vendredi soir.**

Ces soirées sont animées par une équipe de bénévoles motivés et toujours prête à accueillir de nouveaux joueurs.

Depuis le printemps, des matinées jeux en famille sont proposées le samedi matin. Les parents peuvent venir jouer en famille tout en étant accompagnés par les bénévoles pour découvrir de nouveaux jeux.

Petits et grands se retrouvent ainsi pour de vrais moments de plaisir en attendant l'ouverture de la ludothèque prévue fin 2022.







# LA BIBLIOTHÈQUE AUX COULEURS DU PRINTEMPS !



**AVEC LE PRINTEMPS ET LA FIN DES CONTRAINTES SANITAIRES, LA BIBLIOTHÈQUE A PU À NOUVEAU PROPOSER DES ANIMATIONS POUR PETITS ET GRANDS.**

## **Le 23 mars, c'est le loup qui fut l'invité d'honneur !**

Et le Loup n'avait qu'à bien se tenir grâce à des histoires et même un tablier de conte pour que les enfants n'aient plus peur de cette grosse bête à poils !

Merci encore à Cathy Stalder, comédienne et habitante de Messery, qui a animé avec talent cette Heure du Conte pleine de rires et de sourires des enfants.

Ce fut ensuite au tour des adultes de se retrouver autour d'un Café Littéraire, le 26 mars pour découvrir les nouveautés de la Rentrée Littéraire 2022.

Un moment toujours aussi convivial et chaleureux !

## **QUAND LA BIBLIOTHÈQUE AIDE À PENSER !**

**La Bibliothèque dans le cadre de son action au sein de l'Ecole et plus précisément du Péri-scolaire le midi, propose un ATELIER PHILO, une fois par mois aux enfants du Primaire.**

Ces ateliers sont animés par Céline Ohannessian et la bibliothécaire, Catherine Payot.

Des thèmes très variés sont abordés à partir de la lecture d'un album : l'art, l'amitié, la différence, la nature, la vérité...

Ces ateliers remportent un vrai succès et face aux questions que les enfants se posent, on peut affirmer haut et fort, que tous sont de vrais philosophes en herbe !



## **INFOS BIBLIO**

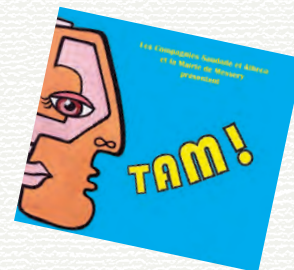
Depuis le 1<sup>er</sup> avril, une nouvelle organisation est en place à la bibliothèque. En complément de Catherine, vous pourrez rencontrer Emilie qui a rejoint l'équipe.

Les horaires d'ouverture au public ont été élargies.

Lundi : FERMÉ  
Mardi : 15h-18h30  
Mercredi : 10h-12h et 15h-18h  
Jeudi : 15h-18h30  
Vendredi : 15h-18h30  
Samedi : 10h-12h







## LIVRES À VOUS

par Nathalie Casalis

Les clients sont venus nombreux le samedi 9 avril à la **librairie associative d'Essert** pour une vente spéciale de livres au profit de Bibliothèques sans frontières afin de soutenir leurs activités en Ukraine. La librairie était pleine et les rencontres riches et chaleureuses. "Livres à Vous" s'inscrit dans un projet d'économie sociale et solidaire et fonctionne uniquement grâce aux dons de livres d'occasion de particuliers.

N'hésitez pas à pousser la porte de « Livres à vous » pour acheter un livre, faire un don de livres ou boire un café au 35 rue d'Essert les lundis, mercredis, vendredis et les week-ends.

## DERNIÈRE ÉTAPE DU TAM RÉUSSIE

par Cathy Stalder

**L'atelier de lecture théâtrale du TAM a présenté samedi 2 avril « Une nuit avec Molière », devant un parterre d'environ 80 personnes.**

La troupe constituée de huit femmes et un homme s'est réunie pendant dix séances de deux heures depuis janvier de cette année pour travailler deux textes courts de Molière ; « Amour Médecin » et « Jalousie du Barbouillé » afin de présenter au public une lecture théâtralisée de l'œuvre du dramaturge dont nous fêtons cette année le 400<sup>e</sup> anniversaire.

Une buvette a accueilli le public pendant l'entracte dont les bénéfices ont été entièrement reversés à la Croix Rouge française en faveur de l'aide d'urgence à l'Ukraine.

Heureuse de l'accueil enthousiaste et chaleureux du public, l'équipe du TAM vous donne rendez-vous l'année prochaine pour la 2<sup>e</sup> édition et se réjouit de la reconduction du projet avec le soutien de la mairie.

Le programme détaillé des spectacles sera présenté prochainement !



## REJOIGNEZ MESSERY RENCONTRE !

par Patrick VIROT

Contact :  
messery.rencontre@gmail.com  
04 56 30 28 37

**L'association Messery Rencontre vous invite à nous rejoindre, dès l'âge de 50 ans.**

Nous nous retrouvons **les mardis**, à la salle des fêtes, autour d'activités ludiques, jeux de sociétés, cartes, scrabble, etc... Tout cela dans un esprit convivial.

Une fois par mois, une sortie est organisée : restaurant, spectacle, cinéma, etc...

Vous pouvez vous inscrire à l'association : la cotisation est de **30€ par personne pour l'année**. Les personnes des villages de la Presqu'île sont les bienvenues.





# VIVE LA LIBERTÉ!

« Nous avons voulu transmettre de la gentillesse et faire une surprise aux Ukrainiens et à tous ceux qui vivent la guerre dans leur pays. Nous souhaitons les reconforter et leur dire qu'on pense à eux. C'est pourquoi, une semaine de mars, toute l'école a préparé des dessins, beaucoup de cœurs, des colombes de la paix, des drapeaux et des tournesols, l'emblème de l'Ukraine. »

**Un rassemblement après la classe avec de très nombreux parents et des élus, dont M. Le Maire...**

Texte issu du ressenti et du travail des enfants

**Les CE1 et les CM2 ont aussi entonné un chant de paix.**



## LES FLOTTINS

UN PROJET FONDATEUR QUI RASSEMBLE TOUTES LES CLASSES DE L'ÉCOLE

**Après la visite de l'exposition à ciel ouvert à Evian en janvier, le projet Flottins à l'école... avant l'exposition de l'hiver prochain.**

Sous la direction de Régis Beaumont, sculpteur du Théâtre de la Toupine, tous les élèves de l'école de Messery, de la Petite Section au CM2, ont pu donner libre cours à leur imagination en participant à la création de sculptures en bois flotté dans le cadre du projet « Le Fabuleux Village des Flottins » qui se déroule chaque année à Evian.

Pour interpréter le thème « Aquatique » de la prochaine édition de la Légende des Flottins en décembre 2022 et le thème « Fantastique » de l'exposition de l'école en juin 2022, les élèves ont créé une multitude de poissons et des cabanes fantastiques.

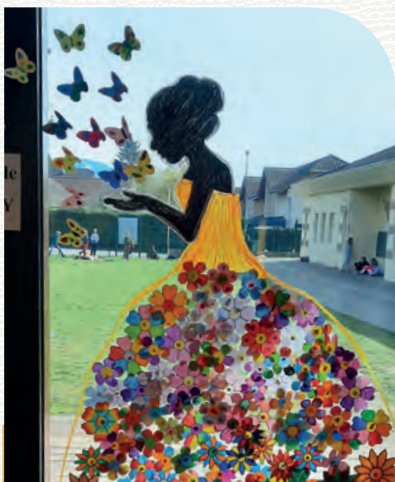
Ils ont appris à manier la visseuse en toute sécurité pour assembler leurs bouts de bois flotté, certains avec appréhension et d'autres avec joie et dextérité.

Les Flottins se sont installés dans le pré de l'école, où l'imaginaire est roi, pour le plaisir des enfants.

Ainsi s'est construit la Légende de Flottins à Messery, pour le bonheur des grands et des petits...

Un grand bravo aux jeunes bricoleurs qui ont réalisé de bien belles choses et un grand merci aux animateurs (Régis, Patrice et Vanly) et aux parents qui sont venus leur prêter main-forte !





### DÉCO PÉRISCOLAIRE

Belle création au péricolaire pour apporter de la couleur et de la gaieté.

Chaque enfant a mis sa touche personnelle en coloriant sa fleur ou son papillon pour voir apparaître cette belle robe digne des grands couturiers.



### BOÎTE À LIVRES

Une nouvelle boîte est arrivée à côté de l'école à l'effigie des super héros. Elle est située au plus près des enfants pour qu'ils puissent donner une seconde vie à leurs livres.

## CHASSE AUX ŒUFS

APRÈS 2 ANS D'ABSENCE, LA CHASSE AUX ŒUFS EST DE RETOUR ET A RÉUNI **PLUS DE 140 ENFANTS** AU PARC DES SEMISS, LE SAMEDI 9 AVRIL.

Les enfants du CMJ s'en sont donné à cœur joie pour cacher tous les chocolats mais également les œufs décorés par le centre de Loisirs CMesloisirs.

Peu importe la récolte, chaque enfant est reparti avec le même nombre de chocolat : merci au CMJ pour la distribution équitable de ces petites douceurs.

Les parents aussi étaient au rendez-vous pour partager un moment convivial autour d'un goûter offert par l'Association de Parents d'Élèves Farandole grâce à une quarantaine de gâteaux confectionnés par tous.

Un beau rassemblement un samedi après-midi du mois de mars ; un grand plaisir pour tous de retrouver ces moments de partage.



### CONVIVALITÉ À LA SORTIE D'ÉCOLE

C'est sous un beau soleil du mois de mars que parents et enfants se sont retrouvés pour un tournoi de ping-pong organisé par l'APE Farandole. L'ambiance était au rendez-vous pour encourager les participants, tout en dégustant les petits gâteaux de la traditionnelle vente de goûter de l'association.

Petits et grands étaient heureux de passer du bon temps en cette belle fin d'après-midi.







# PRÉSIDENTIELLES 2022

## BIENVENUE DANS LES COULISSES D'UNE ÉLECTION !

**Alors que les électeurs ont donné 5 à 10 minutes de leur temps pour aller voter dimanche, le personnel communal travaillait dans l'ombre depuis plusieurs mois pour que cet acte citoyen soit conforme aux règles électorales.**

La gestion de la liste électorale se fait tout au long de l'année (inscriptions, radiations, modification d'état civil ou d'adresse...) et le pic de l'activité a lieu environ 2 mois avant chaque scrutin.

**Ainsi, entre juin 2021 et avril 2022, près de 320 mouvements ont été saisis à Messery !**

6 semaines avant le scrutin les choses s'accélèrent, c'est la date de clôture des inscriptions, et le rétroplanning suivant se met en place :

- Réunion de la commission de contrôle
- Edition de différents documents (tableaux des mouvements, liste arrêtée, liste de contrôle, liste d'émargement...)
- Renumerotation de tous les électeurs, édition et mise sous pli des cartes électorales
- Mise en concordance régulière des éléments entre le logiciel élection et les informations du Répertoire électoral unique (REU)
- Prise de connaissance des diverses lois et circulaires
- Commande du matériel électoral (cartes d'électeur vierges, enveloppes, gel hydroalcoolique...)
- Mise en place des panneaux d'affichage sur les 3 sites que compte notre commune
- Organisation du planning des deux bureaux de vote et désignation des membres de permanence (président, assesseurs, secrétaire)
- Mise en place des bureaux de vote : installation des isoairs, de l'urne, des tables, des bulletins de vote, des enveloppes de scrutin, de la liste de contrôle, de la liste d'émargement, de la liste des procurations, du code électoral, des circulaires obligatoires, des procès-verbaux, des feuilles de dépouillement, de l'affichage légal...)
- Saisie des procurations

**Cette année a été marquée par quelques nouveautés au niveau des procurations :**

- Un électeur de Messery peut donner procuration à un électeur inscrit dans une autre commune. Le mandataire (électeur titulaire de la procuration) devra cependant toujours se rendre dans le bureau de vote du mandant (électeur qui a donné procuration)
- Le mandant peut faire sa procuration en ligne mais il doit quand même faire vérifier son identité devant une autorité habilitée (gendarmerie par exemple). La validité d'une procuration en ligne est confirmée par courriel quelques minutes après le passage devant cette autorité
- Toutes les procurations (qu'elles soient faites via téléprocédure ou via cerfa papier) sont centralisées et contrôlées par le REU
- En cas d'irrecevabilité, le mandataire n'est pas informé par la commune, c'est au mandant qu'incombe cette tâche

Pour le second tour des présidentielles, plus de 100 procurations ont été enregistrées à Messery ! Certaines très tardivement entraînant un supplément de travail, et de stress pour le personnel en place. Ainsi, dans la mesure du possible, nous vous recommandons d'anticiper et d'établir une procuration au plus tard quelques jours avant le scrutin.

Nous remercions le personnel communal pour ce travail indispensable à l'exercice de la démocratie représentative.

Nous saluons aussi l'investissement des élus et des habitants de la commune qui se sont rendus disponibles pour tenir les bureaux de vote et procéder au dépouillement les dimanches 10 et 24 avril 2022.

**Les prochaines élections législatives éliront les 577 députés de l'Assemblée Nationale et auront lieu les 12 et 19 juin 2022**

### RÉSULTATS DE L'ÉLECTION PRÉSIDENTIELLE À MESSERY

#### 1<sup>er</sup> tour

Participation: 77,15 %  
Votes blancs: 1,3 %  
Votes nuls: 0,27 %

Précresse: 7,2 % / Lasalle: 3,3 % / Arthaud: 0,5 %  
Hidalgo: 0,9 % / Roussel: 1,0 % / Dupont Aignan: 3,8 %  
Poutou: 0,8 % / Zemmour: 8,7 % / Jadot: 7,4 %  
Le Pen: 13,7 % / Mélanchon: 15,9 % / Macron: 36,7 %

#### 2<sup>e</sup> tour

Participation: 74,35 %  
Votes blancs: 6,7 %  
Votes nuls: 0,92 %

Macron: 69,6 %  
Le Pen: 30,4 %



## URBANISME

### PERMIS DE CONSTRUIRE

- M. CHEVALIER Yann, 89b route de Parteyi ; construction d'une maison individuelle, piscine et réfection et prolongation de la clôture existante
- M. AL MUTAIRI Ali, ch. de Sergyieu ; construction d'une maison individuelle
- SCI NOOF, 7 ch. des Vignes de Frize ; modification de la toiture existante (surélévation du toit et modification de la pente, suppression des lucarnes rampantes et des volets battants) et d'un bardage bois en façade
- MASTERS PROMOTEUR IMMOBILIER, rue de Vêret ; demande de transfert
- M. KEITA Jérémie, 6 chemin de Sergyieu ; construction d'une maison individuelle
- M. BEDONI Jonathan, rue de Verêt ; construction maison RDC, étage, garage accolé
- M. HUND Jérôme, rue de Vêret ; construction maison individuelle
- M. VU Norbert, ch. de la Cure ; construction villa d'habitation individuelle
- M. BORDET Julien, 15 ch. des Champs d'Amot ; annexe à l'habitation
- SCCV VILLA MEZZO, 15 route de la Pointe ; modification des haies, de l'implantation, des limites, de la superficie d'espace vert - plan de bornage modifié et suppression des conduits de cheminée
- M. FRISON Michel, 38 route de Frize ; construction d'un garage de 33,86m<sup>2</sup>
- M. YAMACHUI Joël-Happi, rue de la Seppe ; modification des menuiseries extérieures, suppression de la teinte foncée porche porte d'entrée, ajout de panneaux solaires

### DÉCLARATION PRÉALABLE

- M. RAGACHES Pierre-Yves, 22 chemin d'Avau ; installation de deux fenêtres de toit
- Mme CURDY QUIBLIER Louise, 17 rue d'Essert ; création de fenêtre, réouverture de fenêtres existantes, changement de la porte d'entrée
- M. MARQUIS Philippe, 11b ch. de la Crozette ; construction d'un abri voiture
- M. NAVARRI Florian, 6F chemin des Grenouilles ; pose clôture
- M. LEGRAS Claude, 46 chemin de Vétrau ; plantation haies
- M. COLLARD Adrien, 2 chemin du Penau ; pose clôture et haies
- M. CURDY Fabrice, 15 bis rue d'Essert ; ravalement de façades
- M. VILLATO-DIXON Frank, 34 rue de Vêret ; pose 4 vélux
- Mme GERARD-MEMOLI Katia, 30 route de Frize ; remplacement de la toiture et extension
- M. CRETIER Daniel, 66 route de Repingons ; pose clôture et portail
- M. EVANS Philippe, 4T chemin des Grands Champs ; pose clôture
- M. EVANS Philippe, 4T chemin des Grands Champs ; pose portail
- Mme VUILLERMOZ Evelyne, 86b route de Parteyi ; transformation du garage en pièces habitation : remplacement de la porte du garage et pose d'un vélux
- Mme OBERHOLZER Brigitte, 47 ch. de Sergyieu ; création d'une lucarne
- Mme CONCAS Lara, 2 ch. du Penau ; remplacement de l'abri jardin existant
- M. OGUNYINKA Temitope, 13 ch. du Plantez ; ravalement de façades avec isolation externe
- Mme HURTADO GOMEZ Marta, 42A ch. de Sergyieu ; ouverture d'une fenêtre sur pignon
- Mme CISAMOLO Marie-Cécile, 11b ch. du Plantez ; construction d'une piscine de 32m<sup>2</sup>
- M. MASSE Patrick, 10 ch. des Champs d'Amot ; installation de panneaux photovoltaïques - 22m<sup>2</sup>
- TOTAL ENERGIES, 6 rue des Moley ; installation de panneaux photovoltaïques, 31m<sup>2</sup>
- Mme MAHIEU-WAGNER Stéphanie, 14 ch. des Champs d'Amot ; pose abri non fermé
- M. AUCKENTHALER Stéphane, 71 route de la Pointe ; pose d'une haie
- M. MAREK Olivier, 22 rue du Crêt ; installation de 6 panneaux photovoltaïques

## ETAT CIVIL

### Décès

Gérard GRILLON,  
décédé le 25 janvier 2022

Denis DUCOR,  
décédé le 7 février 2022

Monique LE COZ,  
décédée le 25 février 2022

Michèle GRIMAUD,  
épouse ALLAIN,  
décédée le 27 février 2022

Dominique EHRHART,  
épouse MATHIEU,  
décédée le 28 février 2022

### Naissances

Alice RABERIN,  
née le 24 janvier 2022

Clarisse Marie GRAZINI,  
née le 16 février 2022

Lucie LINSEN CREPY,  
née le 20 mars 2022

Mathilde Catherine Cindy  
GARCIA CANDELLA,  
née le 27 mars 2022

Noé CAMPANELLI,  
né le 1<sup>er</sup> avril 2022

### Pacs

Joaquim FERREIRA  
et Solenne HOOCK,  
le 28 janvier 2022

## INFOS

### CCAS

Les personnes atteignant l'âge de 70 ans en 2022 sont invitées à se faire connaître auprès du service accueil de la mairie pour bénéficier des avantages dus à leur âge (voyage, repas, colis...).

### Garde d'enfants

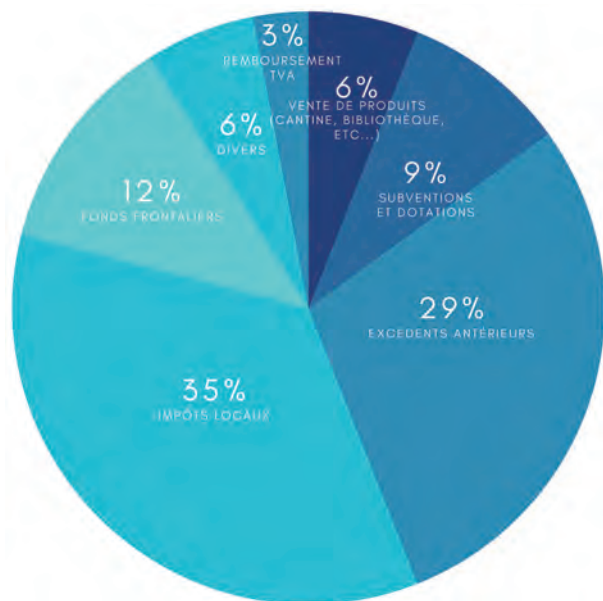
Pour obtenir la **liste des assistantes maternelles agréées et la liste des jeunes personnes faisant du baby-sitting**, renseignez-vous à la Mairie au 04 50 94 71 57 ou consultez le site internet.



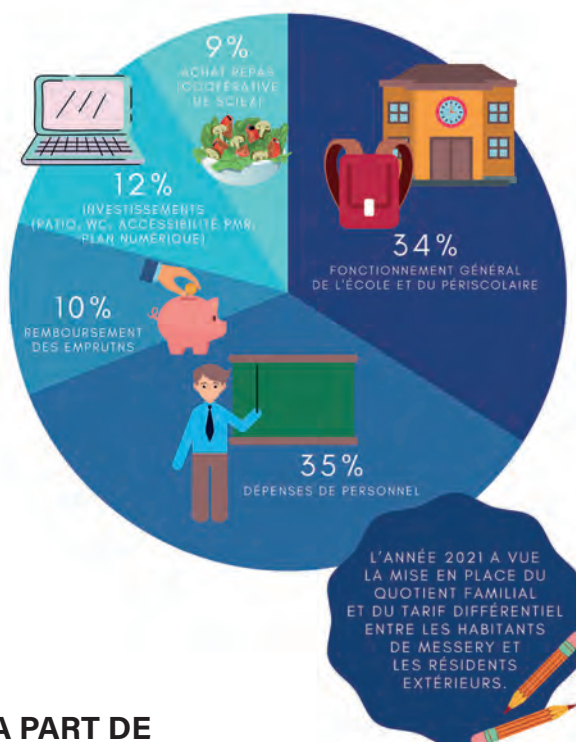


# RECETTES ET DÉPENSES 2022

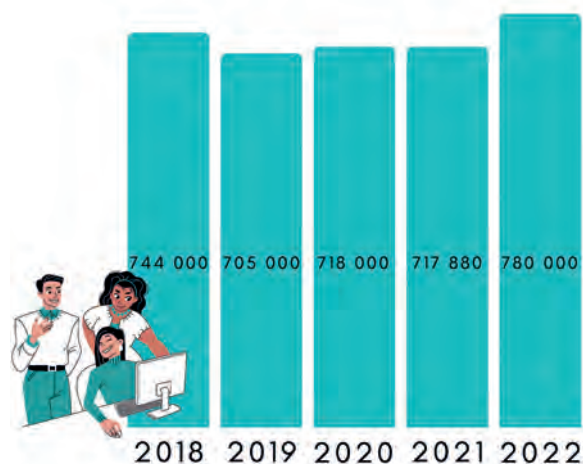
## RECETTES BUDGET GÉNÉRAL ET BUDGET DE L'ÉCOLE



## DÉPENSES AFFAIRES SCOLAIRES



## ÉVOLUTION DES DÉPENSES DE PERSONNEL (Hors école et périscolaire)



## LA PART DE LA DETTE PAR RAPPORT AUX DÉPENSES 2022

(Y compris école et périscolaire)



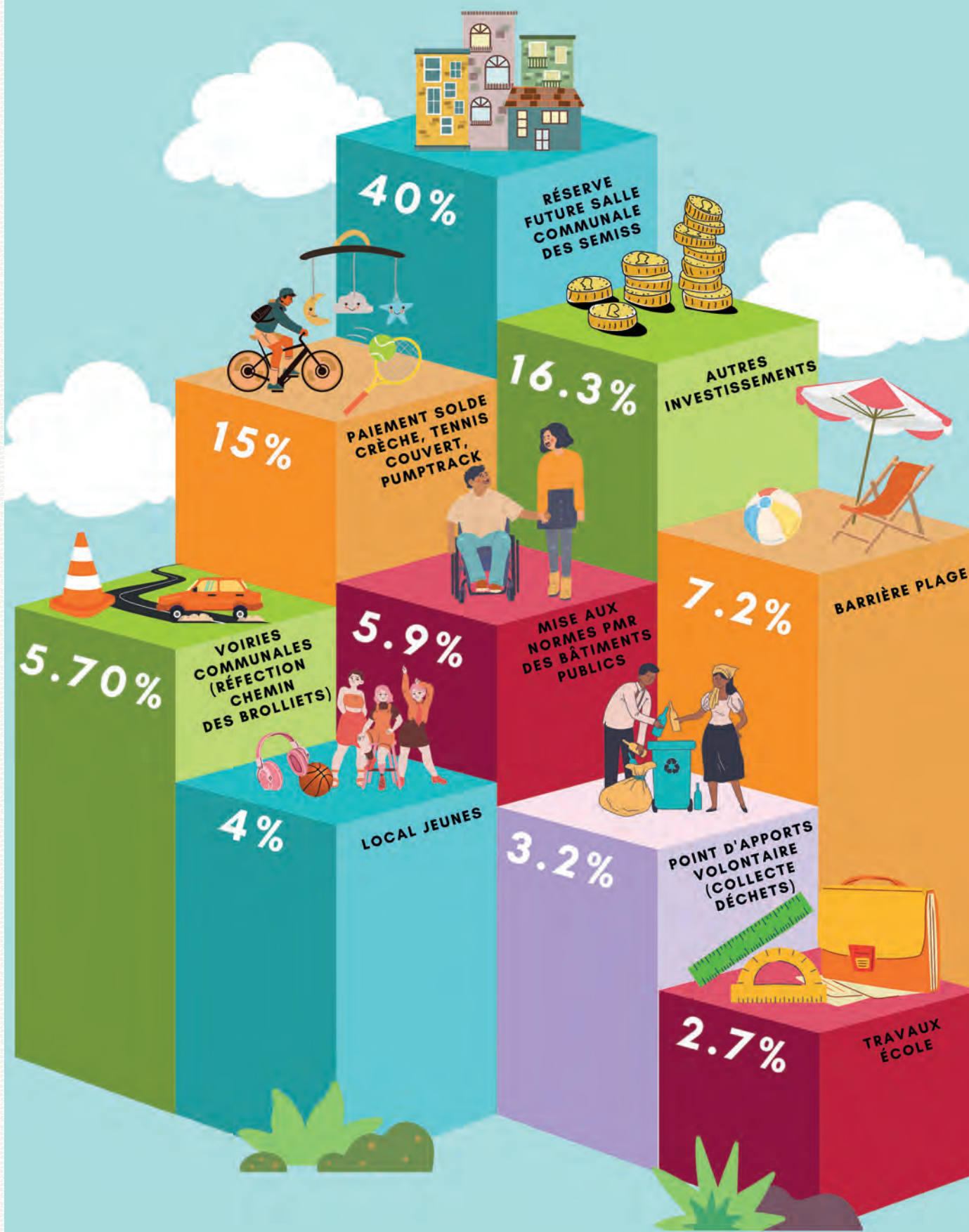
## DÉPENSES DE PERSONNEL

(Y compris école et périscolaire)





# INVESTISSEMENTS 2022







## UNE BELLE MOBILISATION EN FAVEUR DE **L'UKRAINE**

Suite au conflit en Ukraine, la mairie a lancé un appel aux dons pour les familles de réfugiés qui a été rapidement entendu. En quelques heures et pendant les jours qui ont suivi, des dizaines de dons (vêtements, nourriture, produits d'hygiène et de secours, etc.) ont afflué en mairie. Ces dons ont ensuite été collectés par les Scouts de Cluses pour remplir des camions en direction de la frontière ukrainienne (Pologne et Roumanie).

Pour information, les personnes déplacées en France du fait de la guerre en Ukraine peuvent bénéficier de la protection temporaire, un dispositif exceptionnel activé par la décision du Conseil de l'Union Européenne du 4 mars 2022.

Elle donne droit à :

- La délivrance d'une autorisation provisoire de séjour (APS) sur le territoire français d'une durée de 6 mois, portant la mention « bénéficiaire de la protection temporaire », renouvelable dans la limite de trois années consécutives ;
- Le versement de l'allocation pour demandeur d'asile (ADA) ;
- L'autorisation d'exercer une activité professionnelle ;
- L'accès aux soins par une prise en charge médicale ;
- La scolarisation des enfants mineurs ;
- L'accès à un hébergement conforme aux besoins du ménage, couplé à un accompagnement social adapté ;
- L'accès au versement des aides personnalisées au logement (APL).

Pour l'obtenir, les déplacés d'Ukraine hébergés dans une commune de la Haute-Savoie doivent se rendre en préfecture munis des documents en leur possession justifiant leur situation et accompagnés des membres de leur famille (conjoint et enfants).

## UN MESSEROLIN FINISHER

### AU MARATHON DES SABLES

Le Marathon Des Sables est considéré comme une des courses les plus éprouvantes au monde. Elle se déroule sur 7 jours et sur un parcours de 250 km dans le désert marocain et sur le territoire berbère. La difficulté de cette course réside sur le fait qu'elle se déroule en autosuffisance alimentaire avec obligation pour le concurrent de porter son équipement (nourriture et matériel obligatoires).

Les conditions sont assez spartiates (effort, manque de sommeil, hydratation à bien gérer, du sable qui s'infiltre partout ...) A chaque étape des bivouacs éphémères sont montés par les berbères et déplacés au fur et à mesure de la course.

Après trois tentatives avortées pour cause de pandémie et quatre paires de chaussures usées, **Pierre-Etienne Allard a participé à la 36<sup>e</sup> épreuve (du 28 mars au 3 avril) et s'est classé dans le premier tiers des 900 participants.**

Félicitations et bienvenu à un nouveau coureur puisque la famille Allard est arrivée en juillet 2021 sur notre commune !

« Le Marathon Des Sables est une aventure humaine, accessible au plus grand nombre. L'ambiance permet de garder la motivation tout au long du parcours. Tout comme les paysages qui sont magnifiques et qui changent tous les jours (dunes, djebels, pistes) ».

N.B. Depuis 10 ans, le Marathon Des Sables se mobilise pour faire pratiquer des activités sportives aux enfants de 3 à 10 ans et dispenser des cours d'alphabétisation aux femmes, grâce à son association Solidarité MDS.







## DU COQ À L'ÂNE ?

L'ABEILLE BOURDONNE, L'AIGLE TROMPETTE, LA CAILLE CACABE, LE CANARD CANCANE, LE CHEVAL HENNET, LA CIGALE CRAQUETTE OU STRIDULE, LA FAUVETTE ZINZINULE, LES CLOCHES DES ÉGLISES SONNENT, LE ROSSIGNOL ET LE COQ CHANTENT.

Dans le même temps, la campagne regorge d'odeurs, d'effluves divers de la terre comme après la pluie, de parfum de fleurs, d'émanations de nectar mêlés aux interférences de l'activité humaine avec l'odeur du fumier et du lisier.

Au fil des ans, de plus en plus d'affaires opposent des vacanciers ou de nouveaux propriétaires de maisons à la campagne, aux « charmes, us et coutumes » de la vie rurale : cocorico matinal, meuglement des vaches, bêlements des moutons, cloches et clarines dans les pâtures, routes bloquées par le retour à l'étable ou la transhumance, chant des cigales ou même odeurs (effluves de crottin ou de bouse, odeur d'urine du colza en fleur, émanations de betteraves sucrières,) Il est vrai que tout cela n'est pas forcément du plus agréable, mais ce sont des éléments liés à la vie de la campagne.

**La loi sur le patrimoine sensoriel des campagnes françaises dite « loi Maurice », votée en janvier 2021, a inclus dans le Code de l'environnement, au titre du « patrimoine commun de la nation », « les sons et les odeurs qui caractérisent » les milieux naturels.**

Cette loi est venue rappeler que nos territoires ont une « vie antérieure » et qu'il faut éviter les conflits de voisinage, et ceux qui proviennent d'une très grande intolérance et d'une méconnaissance de l'environnement car les territoires ruraux ne sont ni des endroits silencieux ni inodores.

Comme le souligne le Sénateur Olivier Paccaud, « L'intitulé de cette proposition de loi inattendue et originale a pu étonner ou faire sourire. Mais elle n'est pas anecdotique et encore moins comique. Certains parleront d'un texte symbolique, car elle nous parle du sens que nous voulons donner au vivre-ensemble, en particulier dans la ruralité. Nous aurions sans doute préféré l'éviter : le bon sens, la tolérance, la courtoisie et la discussion valent toujours mieux qu'une loi ! »

**Attention toutefois à ne pas mettre toutes les « nuisances » dans le même sac !**

Pour rappel,  
à Messery le bruit de  
comportement est «toléré» pour  
les particuliers,

- Du lundi au vendredi de 8h à 20h
- le samedi de 9h à 12h et de 14h30 à 19h
- le dimanche et les jours fériés de 10h à 12h

Les entreprises seules sont autorisées  
à faire du bruit du lundi au samedi  
de 7h à 20h.



Les bruits désinvoltes ou agressifs pouvant provenir de musiques, d'abolements, d'appareils électroménagers, de travaux de réparations, de pétards, etc., sont considérés comme des bruits de comportement. Le code de la santé publique permet de sanctionner « les bruits portant atteinte à la tranquillité du voisinage ou à la santé de l'homme » à tout moment de la journée.

**Plus d'info sur le site de l'Agence Départementale d'Information sur le Logement : [adil74.org](http://adil74.org)**







environnement



## MESSERY, SOUS LES FEUX DE LA **TRANSITION ÉCOLOGIQUE** !

LE FESTIVAL DU FILM VERT EXISTE DEPUIS 17 ANS EN SUISSE ROMANDE ET EN FRANCE VOISINE. PLUS DE 220 PROJECTIONS SUR LE THÈME DE L'ENVIRONNEMENT, LA NATURE ET L'ÉCOLOGIE ONT ÉTÉ PROPOSÉES DU 5 MARS AU 10 AVRIL.

Pour la première fois la commune de Messery a décidé de s'y associer en collaboration avec CMloisirs.

Ainsi, 6 documentaires sur le thème de l'écologie ont été projetés le week-end du 19 et 20 mars à la salle des fêtes : Bigger than us, le climat et moi, un monde sous vide, graines de résistance, douce France, Eliott et les loups.

Des films tout public choisis pour les solutions proposées à la portée de tous, car en 2022 dénoncer ne suffit pas, offrir des solutions et des perspectives, c'est la clé pour pousser aux changements !

La population a répondu présent à ce premier rendez-vous, et au total, ce sont 136 entrées qui ont été enregistrées. L'entrée était gratuite pour les mineurs et les demandeurs d'emploi, 5€ le plein tarif, 3€ en pré achat.

En marge des projections, des stands d'associations, des ateliers, une buvette et de nombreuses initiatives citoyennes et responsables ont été présentées aux visiteurs. L'occasion de découvrir des solutions locales, d'échanger, de se rencontrer et de partager une soupe paysanne, du pain artisanal, du fromage local...et des crêpes bretonnes agrémentées de pâte à tartiner maison !

Au vu de l'enthousiasme partagé par celles et ceux qui s'étaient donnés rendez-vous ce week-end, ce genre d'événement fait du bien et offre de l'espoir. Et ça, c'est déjà beaucoup !

Alors, à l'an prochain pour de nouvelles histoires animées !







## CONTRE LES LIMACES, ESCARGOTS ET AUTRES PUCERONS,



# ADOPTEZ LA LUTTE RAISONNÉE

Avec le retour des semis et jeunes pousses au potager, les limaces et escargots s'en donnent à cœur joie. Pour limiter l'invasion de ces indésirables à un périmètre donné, adoptez une stratégie de défense naturelle :

- Favorisez la biodiversité et attirez leurs prédateurs naturels : friands de limaces et d'escargots, les oiseaux et hérissons vous seront d'une grande aide. Installez des abris ou nichoirs avec des zones sauvages au jardin (tas de feuilles, de bois, haie, etc.) ;
- Lâchez temporairement des poules, elles se régaleront de limaces ;
- Réutilisez vos déchets quotidiens comme le marc de café, la cendre de bois, la sciure, des coquilles d'œufs émiettées et répartissez-les autour de vos pieds de légumes. Ces substances qui collent aux « pattes » ou rugueuses empêcheront les limaces d'accéder à vos légumes ou plantes ;
- Installez des cartons, une planche ou des tuiles : les « baveux » s'y réfugieront la nuit et il ne restera qu'à les récupérer au petit matin ;
- Lâchez des larves de coccinelles ou pulvérisez de purin d'orties vos plantes infestées de pucerons ;
- Plantez des végétaux répulsifs sur les bords du potager : les œillets d'Inde détourneront l'attention des limaces de vos légumes. La moutarde, le trèfle, les tagettes ou le cassis protégeront les cultures sensibles (salade, chou-fleur...) et feront office de barrières naturelles ;
- Éloignez les végétaux en décomposition du potager. Les plantes fanées, pourries ou le compost attirent les limaces. Mieux vaut les placer loin du potager, là où les limaces n'ennuient personne.

Parmi toutes ces espèces, seules quelques-unes sont nuisibles pour nos jardins, n'oubliez pas que d'autres peuvent être de grands alliés et que, comme dans tout, c'est le déséquilibre qui crée le chaos !



### ACCUEILLIR LA NATURE DANS SON JARDIN GRÂCE À LA TONTE RAISONNÉE

La technique est simple et efficace : il suffit de **laisser faire la Nature**, en laissant une partie de la pelouse à **l'état sauvage afin de favoriser la biodiversité**.

Les zones enherbées sont des **lieux de vie** pour de nombreuses espèces, notamment les **auxiliaires** du jardinier, une aide précieuse pour lutter contre les ravageurs.

La prairie permet aux plantes qui la composent de développer leurs réseaux racinaires. **L'eau de pluie s'infiltre mieux** dans le sol. Tandis que les gazons (herbe bien tondue) exposent les sols à la battance de la pluie et à l'érosion.

Les **herbes hautes protègent le sol et le vivant** des rayons directs du soleil. Tandis que le gazon court l'expose aux UV.

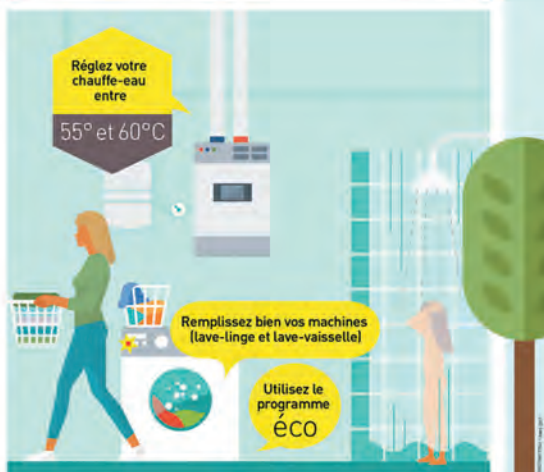
Les tontes répétées sont très énergivores. Pensez au temps consacré à la tonte, à la **consommation d'énergies fossiles** qui ont un coût financier et écologique.

Comme vous l'avez compris, il ne s'agit pas de ne plus entretenir mais d'entretenir différemment en laissant par exemple des espaces, une bordure, le pied des arbres et arbustes en végétation spontanée.

**Laisser plus souvent sa tondeuse au garage, c'est rendre service à la Nature... et à nous même !**



# Des gestes simples pour faire des économies d'énergie dans la maison



## LES ÉCOGESTES

Avec des gestes simples quotidien, il est possible de réduire sa consommation d'eau et d'énergie, de limiter ses émissions de gaz à effet de serre et de faire des économies !

C'est ce que l'on appelle les écogestes.

Que votre logement soit neuf ou que ce soit une « passoire énergétique », vous pouvez tout de même agir sur vos consommations en adoptant des comportements plus économes en énergie.

Il peut être difficile de mettre tous les écogestes en place d'un seul coup ! Certaines habitudes sont parfois bien ancrées. L'essentiel est d'identifier chez soi les postes prioritaires et les astuces qui semblent faciles à adopter et applicables selon vos habitudes de vie.



Info

Vous trouverez dans ce « Trait d'plume », un flyer avec **une adhésion pour l'AFRAG**, association qui milite pour une meilleure prise en compte de notre territoire dans **le cadre du survol des villages par les avions atterrissant à l'aéroport de Genève.**